

Respuesta al COVID-19

Actualizaciones | 30 de Junio

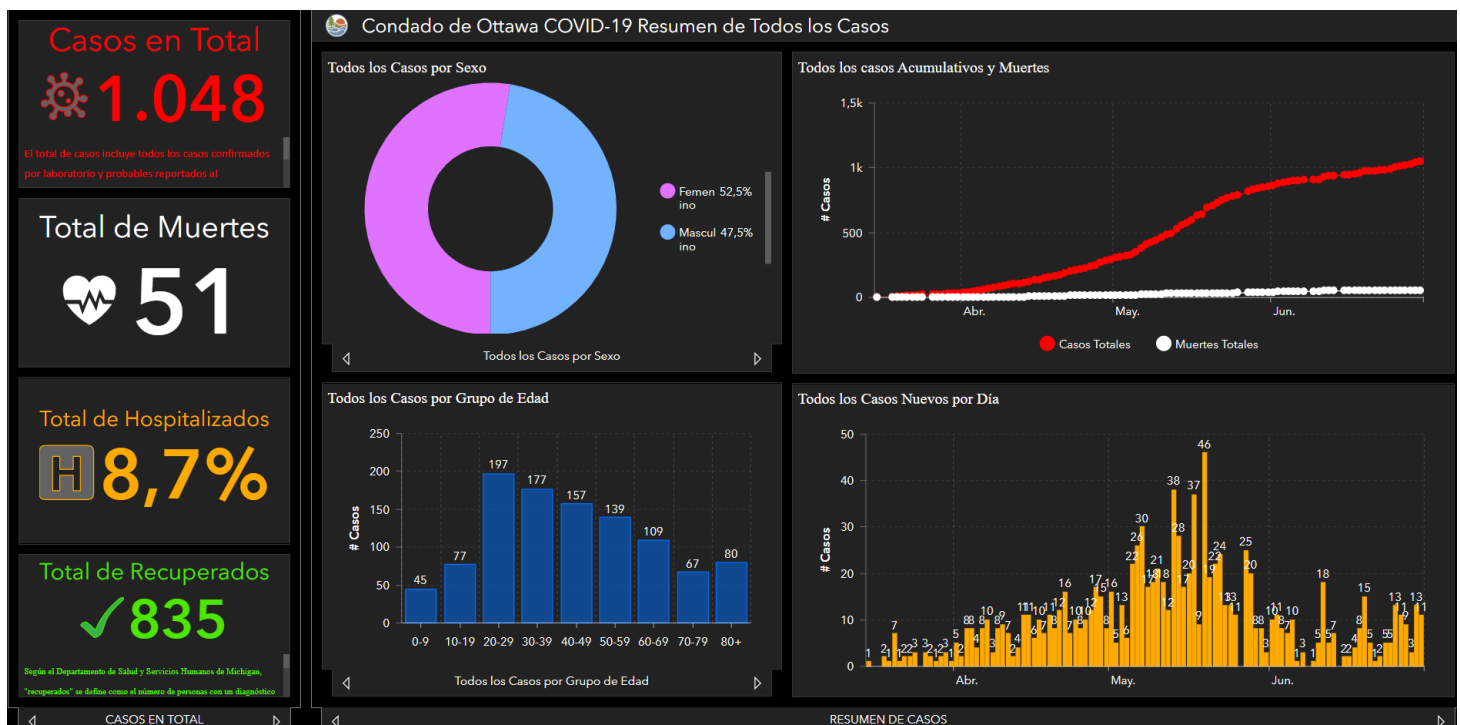
[Actualización de video más reciente](#) | [Actualizaciones Anteriores](#)

Contacto de la media: Kristina Wieghmink, OCDPH Oficial de Información Publica

kwieghmink@miottawa.org | móvil/texto 616-510-8523

****Las reuniones informativas por Facebook LIVE se realizarán dos días a la semana, los martes y los jueves, y las actualizaciones al boletín se realizarán solamente un día a la semana.****

Actualizaciones de Salud Pública



Total de Pruebas



23.815

Los datos de casos de defunción pueden mostrar categorías con menos de 10. Este panel contiene información demográfica y de fechas disponible en los certificados de defunción, que se consideran registros públicos en el Estado de Michigan. Los datos actuales son válidos hasta el 6/20/2020.

Positivo

1.424

A partir del 6/20/2020
El recuento de pruebas positivas

Negativo

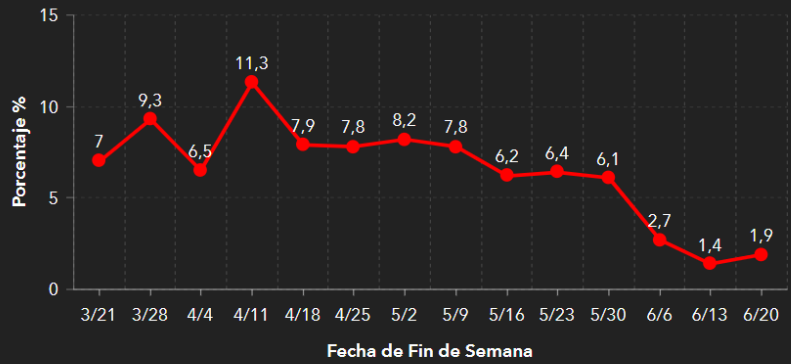
22.391

A partir del 6/20/2020

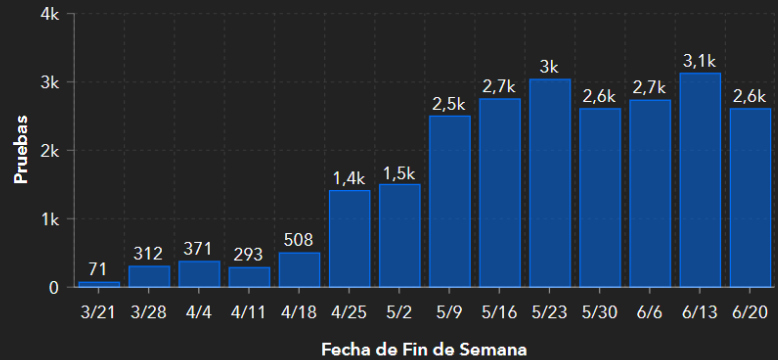
Porcentaje Positivo



Porcentaje de Pruebas Positivas por Semana



Total de Pruebas por Semana



Camas del Hospital para Pacientes Internos

203

Número total de camas con personal para pacientes internos en el hospital, incluidas todas las camas para

Camas de UCI del Hospital

24

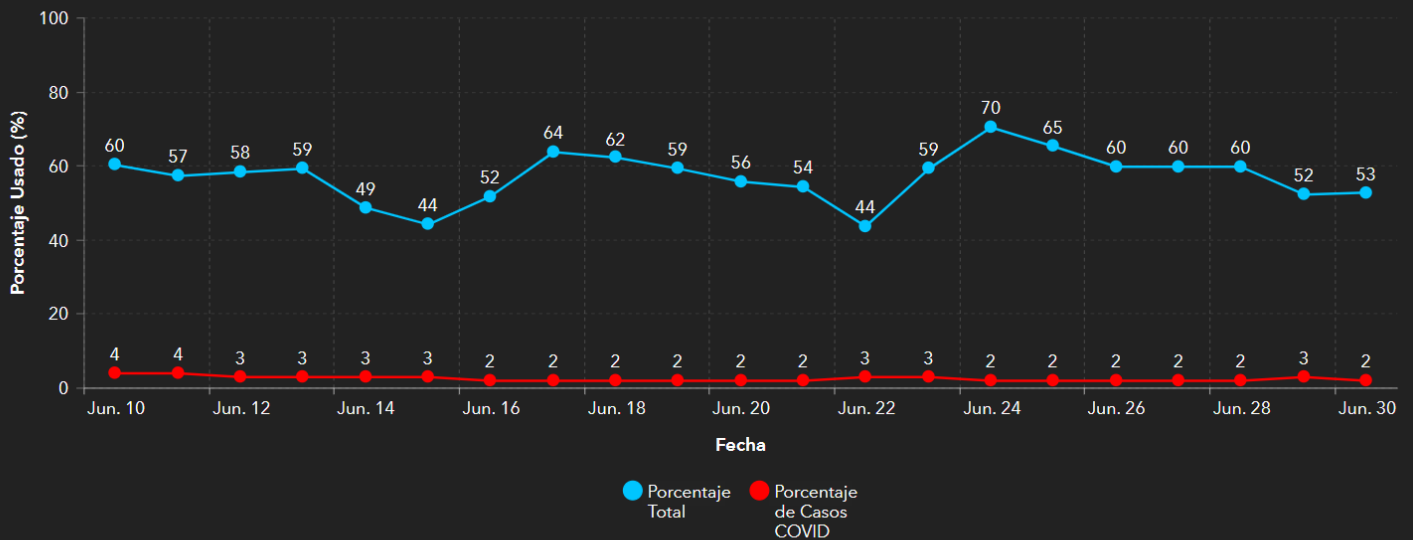
Número total de camas de UCI con personal para pacientes internos.

Ventiladores Mecánicos del Hospital

30

Número total de ventiladores disponibles.

Ocupación de Camas del Hospital para Pacientes Internos



Ocupación de Camas para Pacientes Internos

Ocupación de Camas de UCI

Utilización de Ventilador Mecánico

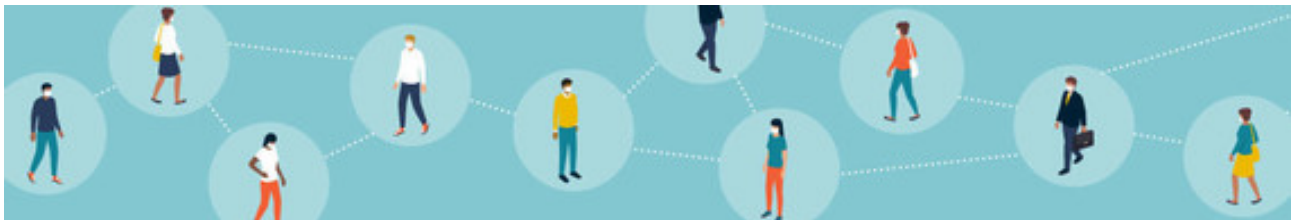


Imagen cortesía de Salud Pública de Alabama

COVID-19 está activamente circulando en nuestra comunidad y estado

Por favor ayuda frenar la propagación del virus mientras casos aumentan en otras partes del país. Las recomendaciones siguientes son para ayudar mantenerse a salvo usted y su familia durante esta celebración del 4 de Julio.

1. Deberá tener reuniones pequeñas. Una reunión debe ser menos que 10 personas.
2. Reuniones deberán estar en aire libre.
3. Mantenga por lo menos 6 pies de distancia.
4. Lávese o desinfecte las manos frecuentemente.
5. Lleve mascarillas, si es posible.
6. No comparta comida, bebidas u otras cosas. Todos deberán llevar su propia comida o servir comida con utensilios desechables.



Estudio de Contactos

El estudio de contactos es clave para frenar la propagación de COVID-19 y puede mantenerse a salvo usted y su comunidad. El estudio de contactos es utilizado por departamentos de salud para prevenir la propagación de enfermedades infecciosas. En general, el estudio de contactos involucre identificando personas con enfermedades infecciosas (casos) y personas que han tenido contacto con ellas (contactos) y trabajando con ellas para interrumpir la propagación de la enfermedad. Esto incluye pidiendo las personas con COVID-19 que se aíslen y a sus contactos que se queden en cuarentena en su hogar voluntariamente.

[APRENDA MÁS](#)



Un mensaje del Equipo de Seguridad de Comida

En el Condado de Ottawa, casi todos los establecimientos de comida están trabajando para estar en conformidad con los requisitos de la Orden Executiva para mantener sus empleados y nuestra comunidad a salvo. Les pedimos que hagan sus partes como patrones por cumpliendo con los requisitos de prevención de enfermedades. Si está visitando un restaurante, por favor lleve una mascarilla cuando entra el edificio y mientras no está en su mesa. Adicionalmente, siéntase con seis pies de distancia entre usted y otros grupos y cumple con los procedimientos del restaurante mientras está esperando su mesa. Visita miottawa.org/food para más información sobre los requisitos de restaurantes.

Protéjase usted mismo y los demás mientras está en un campamento.

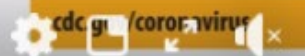
Lleve una mascarilla en lugares públicos como baños y áreas de pícnic y en senderos. Mantenga por lo menos seis pies de distancia entre usted y los demás y lávese las manos con frecuencia.

[APRENDA MÁS](#)

Q: Does traveling to campgrounds or going camping pose any risks?



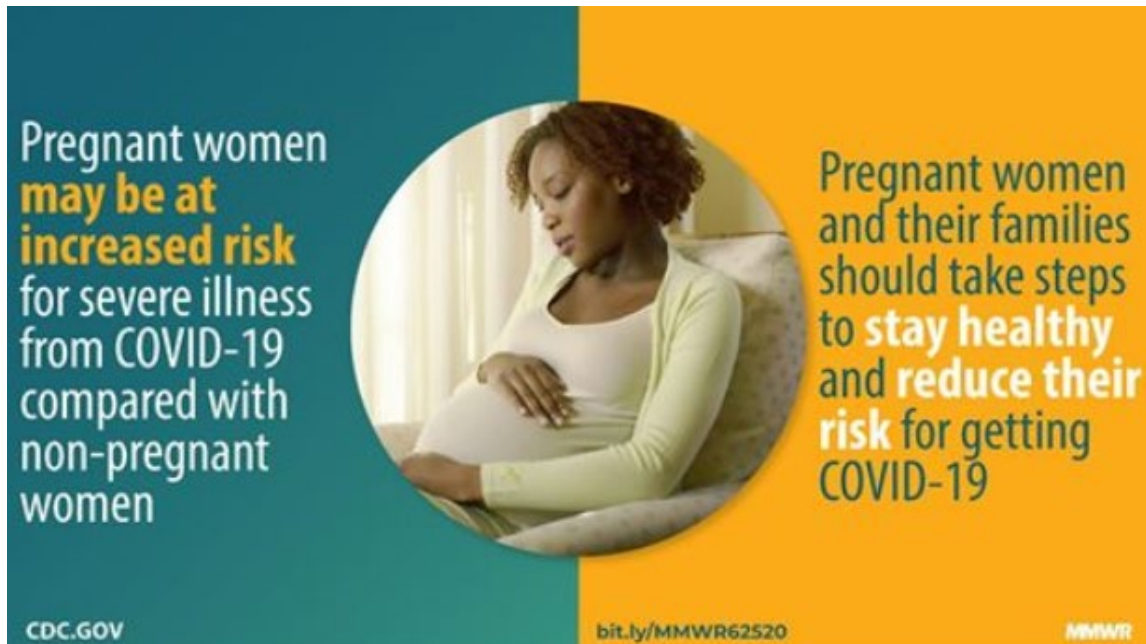
-0:27



Si está pensando en viajar afuera de su comunidad local, pregúntese:

- [¿Está propagando el COVID-19](#) donde quiere viajar?
Se puede enfermar mientras está viajando.
- [¿Está propagando el COVID-19](#) en su comunidad?
Aún si no tiene síntomas, puede propagar el COVID-19 a otros mientras está viajando.
- ¿Durante su viaje, usted y las personas que le acompañarán, estarán al menos seis pies de distancia de otras personas?
Permanecer a menos de seis pies de distancia de otras personas incrementa las posibilidades de ser contagiado o contagiar a otros.
- ¿Existe la posibilidad que, usted o las personas que le acompañarán en su viaje, se [enfermen de una manera grave con el COVID-19](#)?
Aquellos individuos [con alto riesgo de enfermedades severas relacionadas con el COVID-19](#) deben limitar viajar.
- ¿Alguien que vive con usted tiene [alto riesgo de enfermedades severas relacionadas con el COVID-19](#)?
Si se enferme mientras está viajando, puede propagar el COVID-19 a seres queridos cuando regrese, aún si no tiene síntomas.
- ¿El gobierno estatal o local donde vive usted o en su destinación requieren que se quede en casa por 14 días después de viajar?
Algunos gobiernos estatales y locales pueden requerir que las personas que han viajado recientemente se queden en casa por 14 días.

- ¿Si se enferme con el COVID-19, tiene que faltar la escuela o trabajo?
Las personas con COVID-19 necesitan quedarse en casa hasta que ya no están [considerados infecciosas.](#)



Un reporte nuevo en el MMWR del CDC investiga la infección de COVID-19 en mujeres embarazadas y no embarazadas.

Comparado con mujeres no embarazadas, mujeres embarazadas tienen mayor probabilidad de ser hospitalizadas y tienen mayor riesgo por admisión en la UCI y la ventilación mecánica, pero el riesgo de muerte es similar.

Mujeres embarazadas pueden tomar etapas para mantenerse sano y reducir su riesgo de enfermarse con el COVID-19:

- No falte sus citas prenatales.
- Limita sus interacciones con otras personas cuando sea posible.
- Tome precauciones para prevenir el COVID-19 cuando interactúe con otras personas.
- Asegúrese que tiene por lo menos una reserva de 30 días de sus medicamentos.
- Hable con su proveedor de salud sobre que se puede mantener sano y cuidarse durante la pandemia de COVID-19.

- Si no tiene un proveedor de salud, contacte el centro de salud más cerca o el departamento de salud.
- Llame su proveedor de salud si tiene preguntas relacionadas con su salud.
- Busque atención médica inmediatamente si tiene una emergencia médica.
- Puede sentirse estresada durante esta pandemia. El miedo y la ansiedad pueden ser aplastantes y causar emociones fuertes.

Aprenda más sobre lidiando con el estrés: <https://bit.ly/MMWR62520>

25 de Junio, 2020: Actualización Remota del CDC sobre el COVID-19

[ESCUCHE AHORA](#)



El CDC lanzó nueva información y herramientas para administradores de acampamentos de niños sobre cómo pueden proteger a los visitantes, los empleados y las comunidades y frenar la propagación de #COVID19

[APRENDA MÁS](#)

[Haga clic para obtener la lista de recursos COVID-19 estatal y local](#)

Actualizaciones del Condado



Mascarillas son **REQUERIDAS** antes de entrar cualquier edificio del Condado de Ottawa.

Para más información sobre servicios del condado, por favor visita miOttawa.org



County of Ottawa *Sheriff's Office*

El Condado de Ottawa experimentó un evento de lluvia fuerte y generalizado durante la semana del 17 de Mayo y declaró un Estado de Emergencia local para ayudar en la **coordinación de recursos adicionales**. El Condado de Ottawa anuncia que la Administración de Empresas Pequeñas de los EE.UU. (SBA) ofrecerá asistencia a negocios y residentes que fueron impactados por las tormentas severas y inundaciones en el Condado de Ottawa. De acuerdo con las precauciones de salud por el coronavirus (COVID-19), la SBA no establecerá una

presencia física para ayudar a sobrevivientes. Sin embargo, la SBA continuará proporcionando servicio para patrones y conducir servicios por webinars, llamadas de Skype, asistencia de teléfonos y ayuda para aplicaciones.

Con este fin, la SBA ha abierto un Centro Virtual de Préstamos de Desastres (VDLOC) para ayudar los sobrevivientes aplicar en línea usando la Aplicación Electrónica para Préstamos (ELA) por su website seguro <https://disasterloanassistance.sba.gov/> y hay apoyo virtual para consumidores disponible para ayudar aplicantes con completar la aplicación en línea.

[APRENDA MÁS](#)


Is accepting EIDL loan
applications for
agriculture businesses.

**COVID-19 EIDL Loan and
Advance Application**

APPLY HERE



Autoservicio de Pruebas de COVID-19

**Martes, Miércoles y Jueves
10 AM hasta 3 PM**



285 James St, Holland 49424

- Prueba COVID19 (no prueba de anticuerpos) llevada a cabo por InterCare.
- No se cobrarán tarifas por ningún servicio relacionado con COVID-19 proporcionado.
- Disponible para cualquier persona con síntomas o aquellos que tienen que abandonar su hogar para trabajar, han estado expuestos a alguien positivo para COVID-19, viajarán o se someterán a una cirugía.
- Traiga una forma de identificación (una identificación o documentación emitida por el estado o país con su nombre y dirección [factura, correo o recibo de pago]).
- No tiene que ser un paciente de InterCare.
- No tiene que traer una orden de laboratorio.
- Baños no estarán disponibles.

Más información en www.intercare.org/COVID-19.html

Actualizaciones del Estado

Martes, 30 de Junio

La Gobernadora Proporcionó una Actualización sobre la Respuesta del Estado al COVID-19

[VEA AQUÍ | PRESENTACIÓN](#)



La gobernadora Whitmer publica la hoja de ruta de Escuelas Seguras de MI, dirige los distritos escolares para desarrollar planes de regreso a la escuela

La hoja de ruta incluye orientación sobre EPP, protocolos de higiene y limpieza, atletismo y más

Hoy, la gobernadora Gretchen Whitmer publicó la [Hoja de ruta de regreso a la escuela de MI Safe Schools](#), un documento integral para ayudar a los distritos a crear planes locales para el aprendizaje en persona en el otoño. La Hoja de ruta describe una serie de protocolos de seguridad para que las escuelas implementen en cada fase del Plan de inicio seguro MI dlla gobernadora. La gobernadora también firmó la Orden Ejecutiva 2020-142, que proporciona una

estructura para apoyar a todas las escuelas en Michigan mientras planean el regreso de la educación PreK-12 en el otoño.

[LEA MÁS](#)

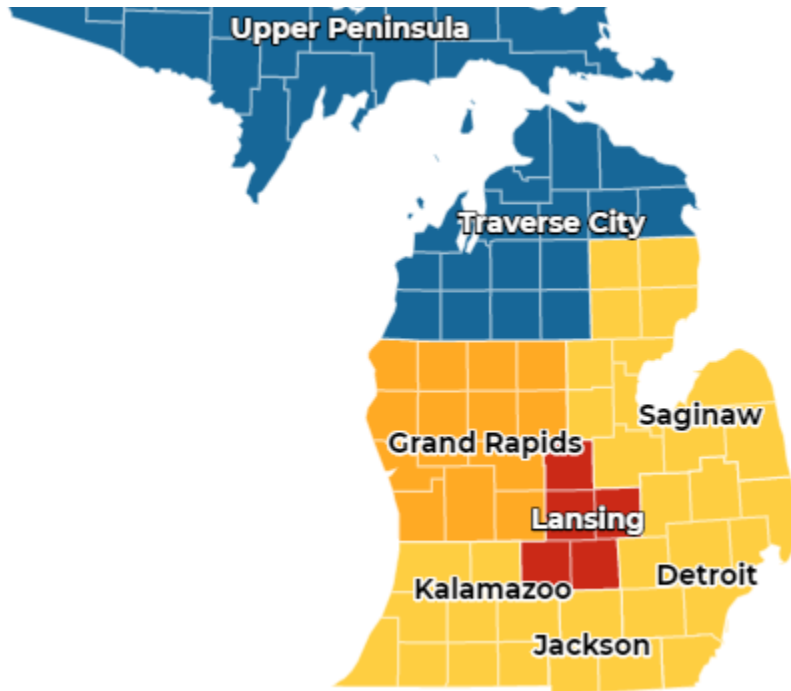
MI Safe Schools: Michigan's 2020- 21 Return to School Roadmap



MI Safe Start Map

Track the risk phases of COVID-19 indicators

Actualización 06/29/2020 basada en datos de 6/26: El riesgo para Lansing ha sido aumentado a Alto Riesgo, debido al aumento reciente de una semana hasta más de 40 nuevos casos diarios por millón de personas. **El riesgo para Grand Rapids también ha elevado hasta Alto-Medio Riesgo**, debido al aumento reciente de dos semanas hasta más de 20 nuevos casos diarios por millón de personas, junto con una elevación de porcentaje positividad durante un periodo de pruebas diagnósticas elevadas. Debido al aumento reciente de casos, todos los regiones en el estado están bajo vigilancia.



Risk Phases



Haga click para ver la mapa

El Condado de Ottawa (Region 2 del MI Safe Start Plan) está en la Fase 4 – Mejorando.

Consejo y Recursos para el Público

Una página de web para consejo importante para el público en Michigan.gov/MISafeStart

Hay consejo de mejor práctica y consejo para áreas específicas del sector público. Que debe esperar cuando reporte a trabajar o visitar cualquiera facilidad pública:

- Siempre lleve una mascarilla o cubrebocas – tendrá que llevarla. Empleados también deberán llevar mascarillas.
- Desinfectante de mano debe ser disponible, pero también deberá llevarlo con usted. Todavía debe lavarse las manos con frecuencia.
- Quédese en casa si está enfermo.
- Mantenga una distancia de seis pies entre usted y los demás.



Michigan HHS Dept 
@MichiganHHS



Employers and employees with questions regarding [#COVID19](#) workplace guidelines may call [@MI_OSHA](#) at 855-723-3219. A workplace safety toolkit is also available at [Michigan.gov/COVIDWorkplace....](https://Michigan.gov/COVIDWorkplace...)

**COVID-19
WORKPLACE SAFETY GUIDANCE**

CONSTRUCTION	GENERAL INDUSTRY	GYMS/FITNESS CENTERS	HEALTHCARE
IN-HOME SERVICES	MANUFACTURING	OFFICES	PERSONAL CARE SERVICES
RESEARCH LABORATORIES	RESTAURANTS AND BARS	RETAIL	SPORTS/ ENTERTAINMENT

HAVE QUESTIONS? CONTACT MIOSHA

Call The Workplace Safety And Health Hotline

The Michigan Occupational Safety and Health Administration (MIOSHA) launched a new hotline to help answer COVID-19 workplace guideline questions. The new toll-free number will provide additional support, utilizing experienced MIOSHA staff, to best answer questions from employers and workers to quickly respond to inquiries related to COVID-19 for all involved.

Employers and employees with questions regarding workplace safety and health may contact MIOSHA using the new hotline at **855-SAFEC19 (855-723-3219)**.

REPORT WORKPLACE SAFETY AND HEALTH CONCERNS

#MaskUpMichigan

- Puede sentirse sano, pero la realidad es que aproximadamente 40% de personas con el COVID-19 pueden ser asintomáticas. [Fuente](#). Es posible que no sepan que están enfermas hasta que sea demasiado tarde para usted.
- Solamente podemos contener el virus y mantener abierto Michigan si todos tienen cuidado y llevan mascarillas cuando salgan de sus casas, si se sienten enfermos y si no. Las mascarillas han sido una buena manera para frenar la propagación de algunas enfermedades por cientos de años.
- Todos producen gotitas cuando tosen o estornudan. Las gotitas pueden difundir cuando hablamos. Estas gotitas pueden llevar COVID-19 a otras personas. [Fuente 1](#) | [Fuente 2](#)

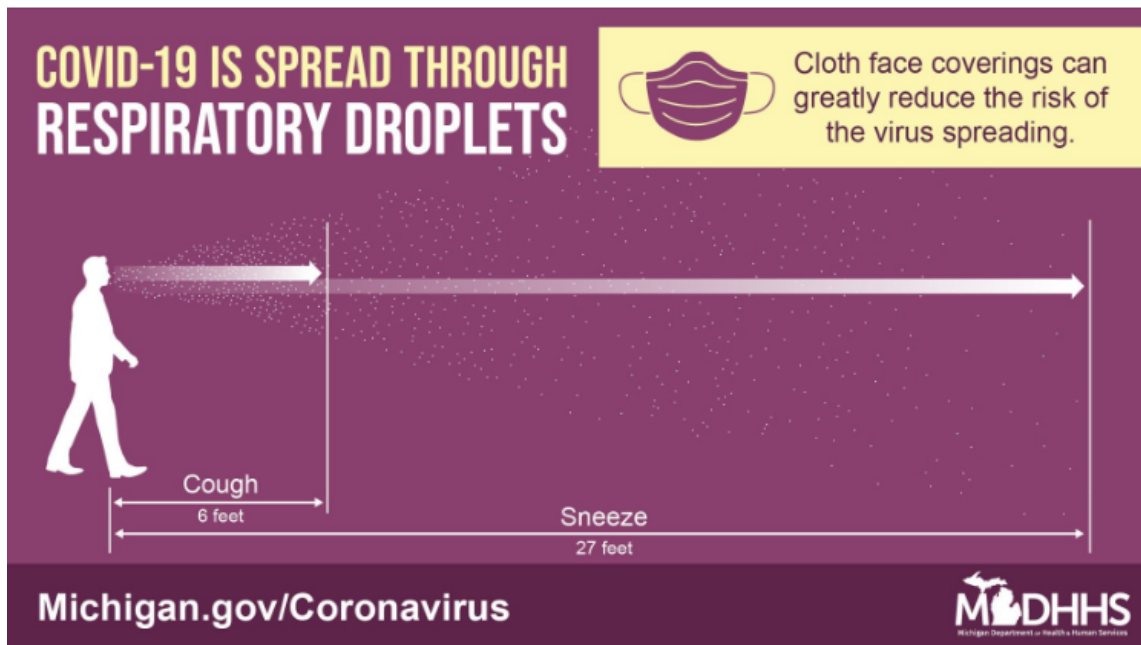
- Cuando tose, las gotitas pueden viajar por lo menos seis pies. Cuando estornuda, pueden viajar hasta 27 pies. [Fuente 1](#) | [Fuente 2](#). Estas gotitas pueden caer en su boca, ojos o nariz.
- Pero mascarillas pueden reducir la probabilidad que propaga el COVID-19 por aproximadamente 70%. [Fuente 1](#) | [Fuente 2](#)



Michigan Department of Health and Human Services ✓

June 25 at 12:23 PM · 🌐

COVID-19 is spread through respiratory droplets. A cloth face covering can keep the wearer from spreading the virus to others. **#MaskUpMichigan**



La expansión de visitas del MDHHS en las instalaciones residenciales brinda atención compasiva, protege a las personas vulnerables

Las máscaras y otros requisitos de seguridad protegen la salud y la seguridad durante las visitas limitadas.

El director del Departamento de Salud y Servicios Humanos de Michigan (MDHHS), Robert Gordon, ha firmado dos órdenes epidémicas que brindan visitas ampliadas a las instalaciones grupales y al mismo tiempo requieren precauciones que protegen la salud pública.

Las órdenes permiten la ampliación de las visitas en centros de atención a largo plazo, incluidos hogares de ancianos, y en centros para jóvenes que se encuentran en instituciones de cuidado infantil o centros de justicia juvenil.

Los visitantes de este tipo de instalaciones han sido restringidos temporalmente para reducir la propagación de COVID-19. Las nuevas órdenes brindan excepciones a esas restricciones en circunstancias limitadas siempre y cuando las instalaciones cumplan con los requisitos de seguridad específicos, tales como requerir máscara durante las visitas.

[LEA MÁS](#)

La gobernadora Whitmer firma órdenes ejecutivas que modifican las opciones de telesalud y extienden las protecciones para los trabajadores agrícolas migrantes

La gobernadora Gretchen Whitmer firmó hoy la Orden Ejecutiva 2020-138 y la Orden Ejecutiva 2020-137 para aumentar el acceso a la atención médica a través de las opciones de telesalud y proteger a los trabajadores agrícolas migrantes que viven en viviendas colectivas del riesgo de brotes.

[LEA MÁS](#)

Sitio web del buscador de pruebas COVID-19, la asociación con Michigan 211 facilita aún más la evaluación de los residentes

Michiganders puede conectarse / llamar para encontrar los sitios más cercanos que satisfacen las necesidades

El Departamento de Salud y Servicios Humanos de Michigan (MDHHS) está haciendo que sea más fácil que nunca para los residentes encontrar sitios de prueba COVID-19 cercanos y registrarse para hacerse la prueba, ya sea que tengan conocimiento de Internet o prefieran usar el teléfono.

MDHHS ha lanzado una nueva herramienta de búsqueda de pruebas en línea en Michigan.gov/CoronavirusTest con filtros que permiten a los usuarios encontrar los sitios de prueba más cercanos que satisfagan sus necesidades. Usando estos nuevos filtros, Michiganders puede localizar fácilmente los sitios de prueba sin costo, que evalúan a personas que no tienen síntomas, que no requieren una orden del médico o que son personas sin seguro. Para sitios de prueba seleccionados, los usuarios pueden programar una cita en línea.

El departamento también anunció que está trabajando con Michigan 211 para ayudar a los residentes a encontrar sitios de prueba y registrarse para la prueba por teléfono. Cualquiera que llame a la línea directa de Michigan COVID-19 de lunes a viernes de 8 am a 5 pm, al 888-535-6136, y presione 1 será transferido automáticamente a un operador 211 que puede ayudar a la persona que llama a encontrar sitios de prueba y, para sitios seleccionados, agendar una cita de trabajo.

[LEA MÁS](#)

[La gobernadora Whitmer crea un grupo de trabajo bipartidista, toma medidas para proteger a los residentes y al personal de hogares de ancianos de COVID-19](#)

La gobernadora Gretchen Whitmer firmó órdenes ejecutivas para proteger a los residentes y al personal de los hogares de ancianos de Michigan de la propagación de COVID-19. La Orden ejecutiva 2020-135 crea el Grupo de trabajo bipartidista de preparación de hogares de ancianos de Michigan COVID-19 dentro del Departamento de Salud y Servicios Humanos de Michigan (DHHS). La gobernadora también firmó la Orden Ejecutiva 2020-136, que extiende las medidas de seguridad existentes para mantener las restricciones con respecto a la entrada a centros de atención diseñados para proteger a las poblaciones vulnerables. Desde que se emitió por primera vez el 14 de marzo, esta orden ha prohibido la entrada a un hogar de ancianos sin someterse a un protocolo de detección riguroso diseñado para proteger las instalaciones de COVID-19.

[LEA MÁS](#)

La gobernadora Whitmer firma una orden ejecutiva que permite que los deportes profesionales vuelvan a la acción

La gobernadora Whitmer firmó hoy la Orden Ejecutiva 2020-133, que establece pautas para el retorno seguro de los deportes profesionales, sin una audiencia en vivo. La orden sigue al anuncio de la Major League Baseball de que una temporada más corta de 60 juegos comenzaría el 24 de julio y los jugadores se presentarán para el entrenamiento de primavera en sus estadios de pelota locales antes del 1 de julio.

[LEA MÁS](#)

El Departamento de Seguros y Servicios Financieros de Michigan promueve opciones de alivio hipotecario y seguro durante el Mes de la Vivienda en los Estados Unidos

Junio es el Mes Americano de la Vivienda y el Departamento de Seguros y Servicios Financieros de Michigan (DIFS) está creando conciencia sobre las formas en que los habitantes de Michigan pueden proteger sus hogares a través de programas de prestamistas para aquellos afectados por COVID-19 y mediante revisiones de pólizas de seguro para asegurarse de que tengan la cobertura que necesitan. necesitan antes de que lo necesiten.

[LEA MÁS](#)

Noticias e Información del Estado

Lea todas las últimas noticias de todos los departamentos estatales [AQUÍ](#).

[Twitter.com/MichStatePolice](https://twitter.com/MichStatePolice) | [Facebook.com/MichiganStatePolice](https://facebook.com/MichiganStatePolice)

Subscríbase a Las Actualizaciones Estatales

[Gobernadora Whitmer](#) | [Procuradora General](#)

[Departamento de Salud y Servicios Humanos de Michigan](#)