

Respuesta al COVID-19

Actualizaciones | Viernes 15 – Domingo 17

[Actualización de video más reciente](#) | [Actualizaciones Anteriores](#)

Contacto de la media: Kristina Wieghmink, OCDPH Oficial de Información Publica

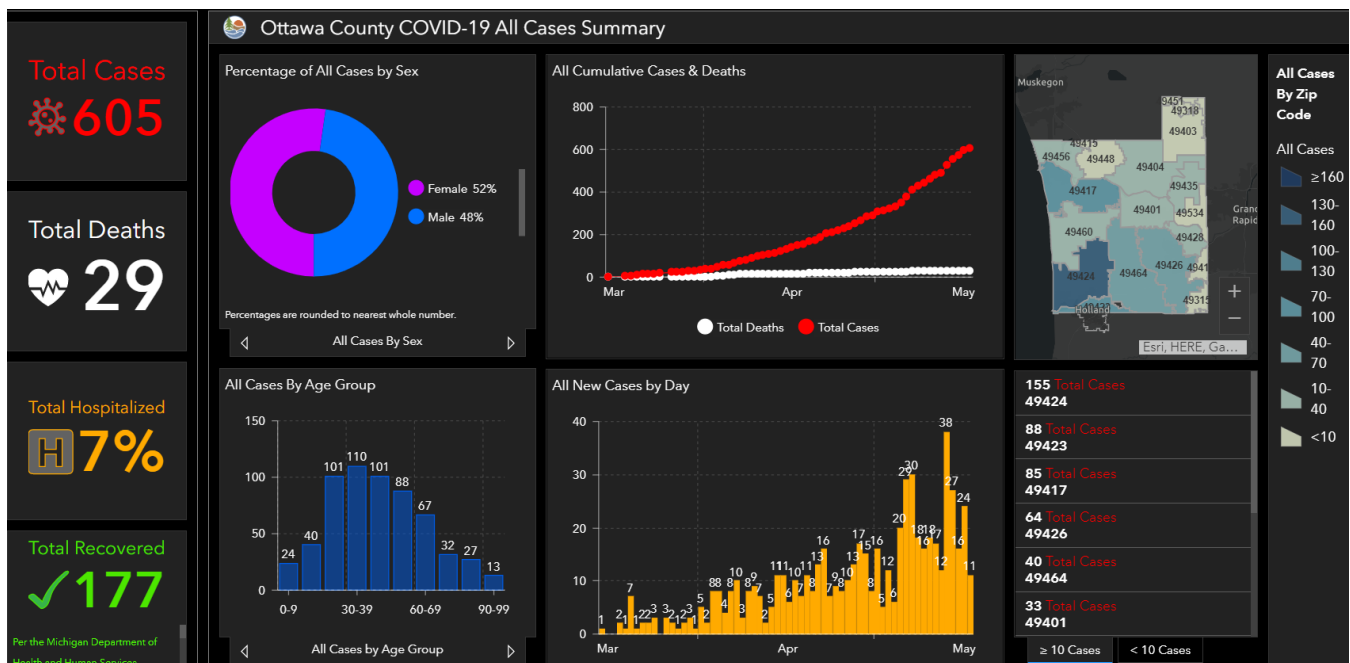
kwieghmink@miottawa.org | móvil/texto 616-510-8523

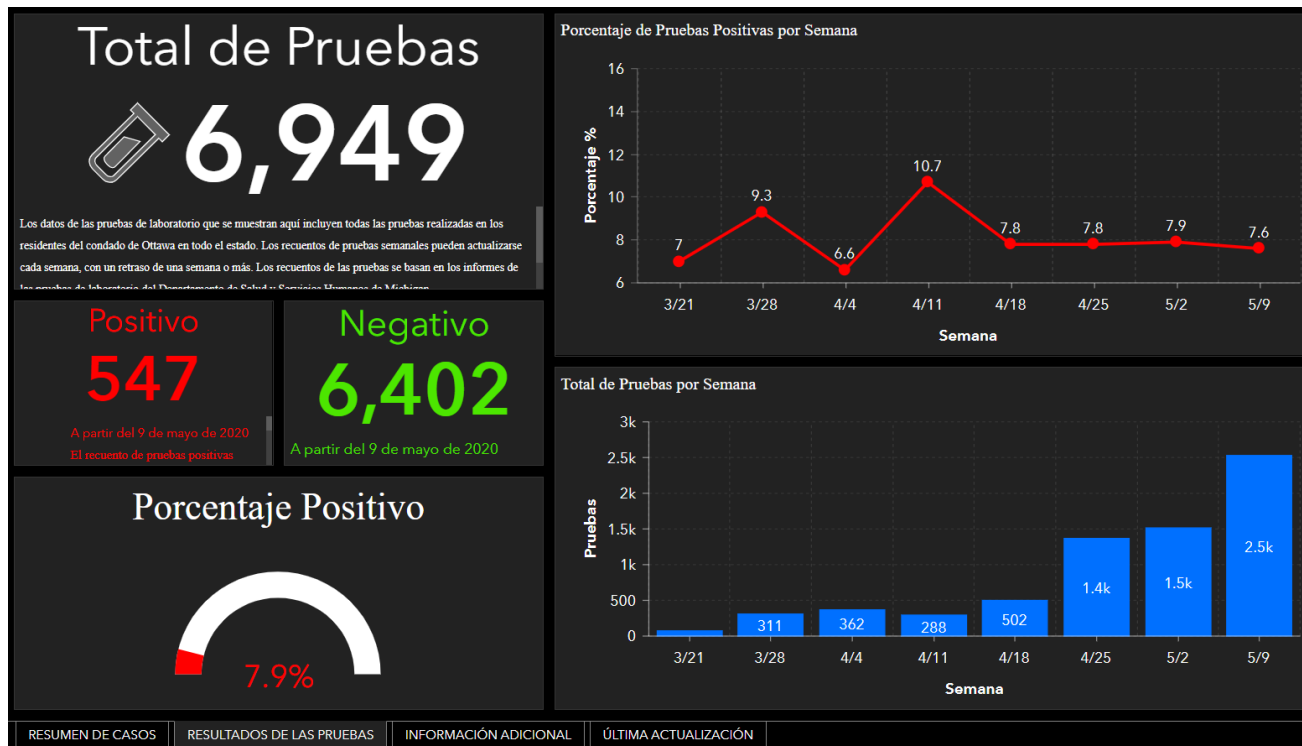
****Empezando esta semana, las reuniones informativas por Facebook LIVE y las actualizaciones al boletín se realizarán solamente dos (2) días a la semana, los martes y los viernes. ****

Actualizaciones de Salud Pública

Desafortunadamente, debemos reportar tres (3) muertes adicionales. Una mujer en sus años setenta (70), otra mujer en sus años sesenta (60), y un hombre en sus años sesenta (60).

Nuestro más sentido pésame a sus familias y amigos.





Haga clic en la imagen para expandir. Fuente de datos: Michigan Disease Surveillance System

[Tablero de Data en Español](#)

Ahora tenemos disponible toda la información acerca el [COVID-19 en español](#). Infórmate acerca de todos los casos positivos, fallecimientos, hospitalizaciones, recuperaciones, edad y sexo de los pacientes, e información acerca de la raza y el origen étnico de los casos. Para acceder a esta información, haz clic en pestaña que dice “Ver Panel en español”

¿Por qué el número de casos positivos en el condado de Ottawa ha incrementado?

El incremento en el número de casos positivos en nuestro condado se debe a que la disponibilidad de pruebas médicas también ha incrementado. Esto es un indicador de progreso, ya que al identificar las infecciones podemos detener el contagio de estas. Esto también sirve de evidencia de que el virus aún esta circulando nuestra comunidad. Para poder ayudar al condado con las investigaciones médicas, por favor conteste o regrese cualquier llamada del Departamento de Salud Pública del Condado de Ottawa. Tenemos un equipo de especialistas que diligentemente están realizando una localización de contactos con el fin de contener la propagación del virus.

Es alentador saber que el número de hospitalizaciones ha disminuido y que el número de casos de recuperación ha incrementado. Sin embargo, todavía es muy importante que todos sigamos manteniendo un distanciamiento físico adecuado, que cubramos nuestras caras en público, que lavemos nuestras manos y desinfectemos las superficies frecuentemente. Así como más negocios empiecen a reabrir, habrá un mayor riesgo de un contagio directo. Nuestras acciones pueden hacer una diferencia en el crecimiento del contagio del COVID-19 en nuestra comunidad.

Comunicado de Prensa de *MediLodge At The Shore*

MediLodge At The Shore ha estado trabajando con el Departamento de Salud Pública del Condado de Ottawa en la investigación del virus. A partir del viernes 15 de mayo del presente año, este centro hospitalario ha reportado veinte y dos (22) casos positivos del COVID-19 en sus residentes. [LEA MÁS](#)

OVERVIEW GUIDE FOR REOPENING BUSINESS (this is an image)

Hemos añadido más información en nuestra página web [Michigan COVID-19 Business Response Center](#). También podrás encontrar las prácticas de salud determinadas por el [Michigan Economic Recovery Council](#). Estas prácticas son para varios sectores económicos que están en proceso de reapertura. Adicionalmente, en la siguiente tabla pueden encontrar más recursos acerca de cómo prevenir el contagio del virus en el campo laboral y qué acciones tomar al tener empleados con casos positivos. Para más información, por favor llamar al (616) 396-5266.

Michigan COVID-19 Business Response Center

Safe Start Plan	Restaurants
Construction Facilities	Healthcare Outpatient
Industrial Facilities	Research Laboratory
Retail	Residential Services and Maintenance
Healthcare Outpatient	Lodging
Large Sports & Entertainment Facilities	Protocol Specific
Office Spaces	Laboratory Testing
OSHA Guidance on Preparing Workplaces	CDC Crisis & Emergency Risk Communication
FAQs	Printable Signs
OCDPH & Local Businesses	
Infographic	Presentation
PPE Resources	Employee Screening Form

Estudiantes de GVSU donan aparatos electrónicos al Condado de Ottawa para ayudar a los damnificados del COVID-19

[Historia por:](#) Meagan Saxton

Microondas, refrigeradores, y otros aparatos electrónicos que solían pertenecer a estudiantes que residían en las residencias universitarias, fueron donados al Departamento de Salud Pública del Condado de Ottawa con el fin de ayudar a las poblaciones más vulnerables durante la pandemia. Desde el 10 de mayo, el condado ha recibido más de veinte (20) aparatos electrónicos.

Rence Meredith, la directora de los Servicios de Instalaciones, expresó que los oficiales de salud del condado se comunicaron con GVSU para preguntar acerca de los aparatos electrónicos que los estudiantes suelen tener en el campus. Muchas veces, estos aparatos electrónicos son olvidados, expresó Meredith. En un esfuerzo conjunto entre los Servicios de Instalaciones, el

Departamento Policial de Grand Valley, y el Departamento de Residencias Universitarias de GVSU, quince (15) microondas y seis (6) refrigeradores fueron donados. Collen Bailey, director asociado del Departamento de Residencias Universitarias de GVSU, se dirigió a todos los estudiantes que todavía no habían participado en la donación de aparatos electrónicos y, durante un par de horas, más estudiantes realizaron donaciones.

“Cuando hay necesidad, nuestros estudiantes están dispuestos a dar,” dijo Bailey.

“Muchos de ellos tienen recursos limitados, pero esta es la manera en la cual Grand Valley funciona.”

Miembros del equipo de mantenimiento juntaron todas las donaciones desde los diferentes centros de vivienda en el campus de GVSU. Jennifer Sorek, del Departamento de Salud Pública del Condado de Ottawa, expresó su agradecimiento a la generosidad de los estudiantes de GVSU. Ella también expresó que el condado ha estado trabajando con diferentes miembros de la comunidad para asegurar la seguridad en el aislamiento de las poblaciones más vulnerables.

“Los microondas y los refrigeradores serán entregados a individuos en hogares temporales que han sido impactados por el COVID-19, pero que no pueden regresar a su hogar o no tienen un hogar,” dijo Sorek.

Actualizaciones del Condado

Seguridad y Salud en el Mercado de Productores

La primavera y el verano son excelentes épocas para aprovechar de los productos alimenticios que son producidos en nuestra comunidad. Por este motivo, el Condado de Ottawa nos incita a participar del Mercado de Productores de una manera segura. Las medidas explicadas en las [*Indicaciones para los Consumidores durante el COVID-19*](#) fueron determinadas por el Mercado de Productores de acuerdo con las recomendaciones hechas por la Gobernadora Whitmer en su

orden ejecutiva 2020-60. Estas indicaciones también están de acuerdo con la Asociación de Mercado de Productores de Michigan. Para más información, puede llamar al (616) 355-1130 o enviar un correo electrónico al info@hollandfarmersmarket.com



[Haga clic por lista de recursos](#)



[¿Se perdió de algún taller?](#)

PROGRAMA DE PROTECCIÓN DE CHEQUES – ACTUALIZACIÓN

[VEA AQUÍ](#)

PRÓXIMOS TALLERES

Diferentes Maneras en las cuales la Pequeña y Mediana Empresa pueden prepararse para dirigir a sus Equipos en un mundo Post-Pandémico

Miércoles 20 de mayo, 11:00 - 11:30 am. Shannon Burkel, Jefe Oficial de Clientes en AXIOS HR, detallará cinco (5) consideraciones para la pequeña y mediana empresa que buscan crecer económicamente mientras las restricciones laborales se suprimen. Estas consideraciones son para ayudar a los empleadores a maximizar su atención en el desarrollo humano en cinco áreas específicas. [REGISTRO.](#)

Regresando a Trabajar Seguramente: Una Actualización de los Cuidados de Salud y Negocios

Jueves 21 de mayo, 1:00 – 1:45 pm. Únete a la Cámara de Comercio de la Costa Oeste y el *Lakeshore Advantage* para aprender cómo nuestros sistemas de salud locales y empleadores pueden operar seguramente. Aprende acerca la capacidad nuestro hospital local y cómo mantener a tus empleados saludables y trabajando. Podrás aprender diferentes medidas practicas para tu equipo. Los panelistas invitadoes son: Allan Hoekstra, EDP Management, Ron Lewis, Spectrum Health Zeeland Community Hospital, Dale Sowders, Holland Hospital and PJ Thompson, Trans-Matic Inc. [REGISTRO.](#)

Actualizaciones del Estado

Instrucciones de la Gobernadora – Viernes 15 de mayo

Proceso para una Reapertura Segura y Equitativa de las Escuelas

La gobernadora Whitmer firmó una orden ejecutiva para crear un Consejo para el Regreso del Aprendizaje

La gobernadora Gretchen Whitmer anunció la creación de un Consejo para el Regreso del Aprendizaje por medio de la orden ejecutiva 2020-88. Este Consejo tiene el fin de formalizar el proceso para determinar la manera en la cuál las escuelas podrán reabrir en el otoño. El panel encargado, será compuesto por estudiantes, padres y madres de familia, educadores, administradores, y oficiales del departamento de salud pública. Los miembros del panel deberán determinar medidas oficiales bajo las recomendaciones del Centro de Operaciones del Estado de Emergencia. Las medidas deberán detallar la manera más segura, equitativa, y eficiente de cómo regresar a las escuelas en el otoño. El Estado de Michigan también será parte de este esfuerzo junto a la organización sin fines de lucro llamada *Opportunity Labs*. Esta organización nos proveerá con experiencia nacional.

[LEA MÁS](#) | [VIDEO](#) | [PRESENTACION](#)



Tesorería: Los Negocios Contribuyentes Pueden Realizar Ventas, El Uso y Retención de Impuestos en junio

Pronto: Información acerca de los Planes de Pago

A favor de apoyar a los negocios navegar el mercado durante la pandemia, [el Departamento de Tesorería del Estado de Michigan publicó un aviso](#) anunciando que los negocios contribuyentes de impuestos tendrán tiempo adicional para pagar sus *Sales, Use, and Withholding (SUW) impuestos*.

Los negocios contribuyentes de impuestos que estaban programados para pagar sus impuestos de SUW durante marzo, abril, y mayo (incluyendo los que presentan sus impuestos de manera periódica) podrán posponer sus pagos hasta el 20 de junio del 2020. El Departamento de Tesorería no aplicará sanciones e intereses en los pagos aplazados.

[LEA MÁS](#)

MIOSHA Pautas Laborales

Nueva Línea Directa para Proteger a los Trabajadores de Michigan

Los trabajadores deberán tomar las medidas necesarias para reducir la propagación del COVID-19

Mientras la curva continúa aplanándose y muchos negocios vuelven a abrir sus puertas, MIOSHA, la Administración de Seguridad Y Salud Laboral dentro del Departamento de Trabajo y Oportunidades Económicas, (LEO por sus siglas en inglés), emitió las pautas laborales para [empleadores](#) y [empleados](#) y crearon una nueva línea directa con el fin de proveer más información acerca de los derechos en el campo laboral durante este tiempo.

855-SAFEC19 (855-723-3219).

Adicionalmente, MIOSHA, clarifica como los sectores de [construcción](#) y [manufactura](#) deben proteger a sus empleados al regresar a trabajar. Las Medidas de Seguridad Laboral del Estado de Michigan se pueden encontrar en [Michigan.gov/LEO](https://www.michigan.gov/LEO).

La Gobernadora Whitmer firma una Orden Ejecutiva Expandiendo las Oportunidades de Salud para los Residentes de Michigan

La gobernadora Whitmer firmó la orden ejecutiva 2020-86. Esta orden expande las opciones de salud para los residentes de Michigan al autorizar y animar a los proveedores de salud de utilizar los servicios detallados. Esta orden esta en efecto hasta el 10 de junio del 2020.

[LEA MÁS](#)

La Gobernadora Whitmer Temporalmente Extiende la Orden Ejecutiva Suspendiendo Desalojos Residenciales

La Gobernadora Whitmer firmó la orden ejecutiva 2020-85 en la cual temporalmente extiende las protecciones para los inquilinos y dueños de hogares móviles de ser desalojados de sus hogares durante la pandemia.

[LEA MÁS](#)

Actualización del Reportaje de Casos del COVID-19

La cantidad de casos de COVID-19 reportada el 14 de mayo del 2020, mostró un incremento significativo en comparación a los días previos. Varios son los factores que han contribuido a este incremento, incluyendo, reportajes atrasados y un incremento en la accesibilidad de pruebas médicas en facilidades correccionales.

El reporte de 1,191 casos incluye los casos reportados por los laboratorios comerciales Garcia. Este laboratorio tiene una presencia significativa en las facilidades correccionales en Michigan y en el entorno corporativo, *Orchard Technology* y *P4*. Los resultados de estos laboratorios fueron agregados manualmente a una base de datos. Esto causó un atraso en el reporte electrónico disponible para revisión. Es importante notar que este retraso no causó ninguna

demora en notificar a los individuos con un diagnóstico positivo ya que los casos con un diagnóstico positivo fueron enviados separadamente a los proveedores de salud, los cuales son responsables de notificar a los individuos acerca de sus resultados médicos.

[LEA MÁS](#)

Violencia Doméstica Durante la Pandemia

[myPlan](#) es una aplicación para ayudarse a tomar decisiones acerca de tu seguridad si tu, o alguien que conoce, están experimentando cualquier clase de abuso.

¿Necesita Ayuda? ¿Conoce a alguien que necesita ayuda? Use las siguientes líneas directas

[National Domestic Violence Hotline:](#) llamar al 1-800-799-7233 y TTY 1-800-787-3224

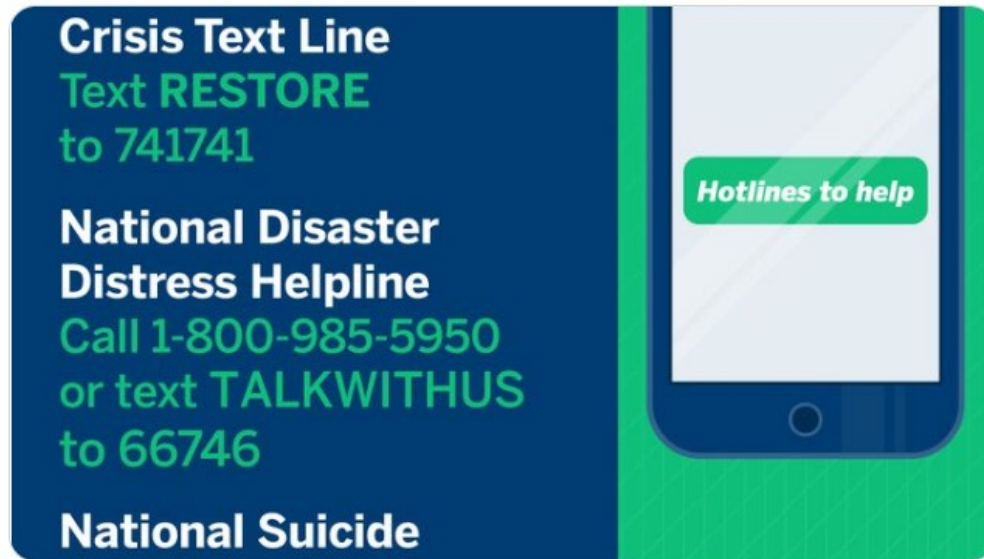
[Love is Respect National Teen Dating Abuse Helpline:](#) llamar al 1-866-331-9474 or TTY 1-866-331-8453

[Rape, Abuse & Incest National Network's \(RAINN\) National Sexual Assault Hotline:](#) llamar al 800-656-HOPE (4673) para conectar con un proveedor de servicios del asalto sexual en su area. Visite rain.org para hablar con un especialista de apoyo 24/7.



Michigan HHS Dept @MichiganHHS · May 16

Confidential emotional support counseling is now available 24/7 at no cost to Michiganders who call the state's #COVID19 hotline at 888-535-6136 and press 8 when prompted. To access a variety of emotional support resources, visit Michigan.gov/StayWell.



140

110

150



Instituciones Financieras de Michigan Instadas a Proteger a sus Clientes

La Gobernadora Whitmer y el Departamento de Cobertura y Servicios Financieros (DIFS por sus siglas en inglés) emitió [un boletín](#) alentando a las instituciones financieras a proteger a sus clientes de sobregiros y sanciones monetarias durante el COVID-19.

“Los residentes de Michigan han sufrido grandes impactos debido al COVID-19 y debemos hacer todo lo posible para ayudar a aquellos que han sufrido pérdidas financieras durante esta pandemia,” dijo Whitmer. “Las instituciones financieras de nuestro estado han sido buenos miembros de sus comunidades y queremos alentarlos a que continúen ayudando a sus consumidores con los retos financieros que están experimentando.”

Fondos de ayuda, distribuidos por el gobierno federal como parte del *Coronavirus Aid, Relief, and Economic Security (CARES) Act*, tienen la intención de ayudar con las necesidades básicas

como comida, medicina, y vivienda. En el boletín de este lunes, se le alienta a las instituciones financieras de Michigan a que usen esos fondos de ayuda con el espíritu de aliviar desastres para que los residentes de Michigan puedan usar esos fondos en gastos importantes. Se le recomienda a todas las instituciones no acceder los fondos de sus clientes para satisfacer los pagos de sanciones o pagos retrasados.

[LEA MÁS](#)

La gobernadora Whitmer firma Orden Ejecutiva Extendiendo los Servicios de Alivio de Desastres de Cuidado Infantil para los Trabajadores Esenciales, Protegiendo Residentes y Personal den Facilidades de Cuidado a Largo Plazo

La gobernadora Whitmer firmó las órdenes ejecutivas 2020-83 y 2020-84, las dos órdenes tienen efecto inmediato y reemplazan las órdenes 2020-50 y 2020-51 que habían sido previamente establecidas. La orden ejecutiva 2020-83 continúa expandiendo el acceso y la capacidad para los servicios de cuidado infantil para los trabajadores esenciales y es válida hasta el 10 de junio del 2020. La orden ejecutiva 2020-84 continúa protegiendo a los residentes y personal en facilidades de cuidado a largo plazo y es valida hasta el 20 de mayo del 2020.

[LEA MÁS](#)

Noticias e Información del Estado

Lea las noticias nuevas de todos los departamentos del estado [aquí](#).

[Twitter.com/MichStatePolice](https://twitter.com/MichStatePolice) | [Facebook.com/MichiganStatePolice](https://facebook.com/MichiganStatePolice)

Quédese en Casa – Permanece a Salvo (Stay Home Stay Safe)

Preguntas Frecuentes

Suscríbese a las Actualizaciones del Estado

Governor Whitmer | Attorney General

Michigan Department of Health and Human Services
